
Katalog Gruppentour: "Highlights of Namibia" Oktober 2024

Windhoek - Sossusvlei - Swakopmund - Twyfelfontein - Etosha Süd - Damaraland - Etosha Osten - Otjiwarongo

11 Tage / 10 Nächte

Gruppengröße: min 4 Pax / max 7 Pax im "stretched Landcruiser" mit Fensterplatz, Hubdach und Klimaanlage

Referenz: GUIDEDNAM 10/24

Ausstellungsdatum: 17. Oktober 2023



Einleitung

Die NAMIBIA HIGHLIGHTS Tour

Begib dich auf eine Reise, um die faszinierenden Höhepunkte Namibias auf dieser außergewöhnlichen Tour zu erkunden. Unser eigens umgebauter "gestreckter Landcruiser" erweist sich als das perfekte Safari-Fahrzeug, das speziell für solche Abenteuer konzipiert wurde. In seinem geräumigen Inneren finden sieben Gäste plus unser erfahrener Fahrer ausreichend Platz, um sich zu entspannen und in die namibische Wildnis einzutauchen.

Jeder Gast genießt einen erstklassigen Fensterplatz im klimatisierten Komfort des Fahrzeugs, was ununterbrochene Blicke auf die atemberaubenden Landschaften Namibias garantiert. Doch das ultimative Merkmal, das unsere Tour auszeichnet, ist das geniale Hubdach, das unvergleichliche Möglichkeiten für Tierfotografie und -beobachtung bietet.

An deiner Seite auf dieser beeindruckenden Reise steht ein erfahrener und kenntnisreicher Guide, der dich zu den begehrtesten Highlights Namibias führen wird. Bereite dich darauf vor, tief in das Herz dieses außergewöhnlichen Landes einzutauchen, Verbindungen zu seinen Menschen zu knüpfen und in seine Kultur einzutauchen, während du seine atemberaubenden Landschaften durchquerst. Diese Tour verspricht eine bereichernde und unvergessliche Erfahrung, die dir bleibende Erinnerungen an die Schönheit und den Charme Namibias beschern wird.

Start	Unterkünfte	Reiseziel	Basis	Dauer
Tag 1	Naankuse @ Utopia	Windhoek	A	1 Nacht
Tag 2	Little Sossus Lodge & Camp Site	Sossusvlei	VP	2 Nächte
Tag 4	The Delight Swakopmund Gondwana Collection Namibia	Swakopmund	ÜF	2 Nächte
Tag 6	Twyfelfontein Adventure Camp	Twyfelfontein	VP	2 Nächte
Tag 8	Etosha Safari Camp Gondwana Collection Namibia	Etosha Süd	VP	1 Nacht
Tag 9	Mokuti Etosha Lodge	Etosha Osten	VP	1 Nacht
Tag 10	Mount Etjo Safari Lodge	Otjiwarongo	VP	1 Nacht

Legende

ÜF: Übernachtung mit Frühstück

A: Abendessen

VP: Vollpension - Übernachtung mit Frühstück, Mittagessen und Abendessen

Geplante Abreise

Abreisedatum

28/05/2024

Enddatum

07/06/2024

Preis (ab)

€ 2999 pro Person im Doppelzimmer

Preis

Ankunft in Namibia: 22. Oktober

Abreise aus Namibia: 1. November 2024

- Person im Doppelzimmer: € 3099
- Person im Einzelzimmer: € 3499
- Kind (4 - 12 Jahre) im Zimmer der Eltern: € 2599

Aufpreis bei Gruppengröße von 4 bis 5 Personen: € 400/Person

Inklusive

- Eine abwechslungsreiche Reise, zu wichtigen Höhepunkten Namibias
- Kleingruppe mit max. 7 Personen
- Durchführungsgarantie ab 4 Personen
- Garantierter Fensterplatz
- Trinkwasser während der Fahrt
- Fahrt im Safarifahrzeug mit Hubdach
- Erfahrener Guide
- Unterkünfte wie beschrieben
- Zahlreiche Aktivitäten enthalten
- Mahlzeiten wie beschrieben
- Eintrittsgebühren Nationalparks
- Umfangreiches Reisepaket

Exklusive

- Visagebühren
- Aktivitäten, die nicht beschrieben wurden
- Trinkgelder
- Ausgaben persönlicher Art
- Getränke
- Internationale Flüge

Tag 1: Naankuse @ Utopia, Windhoek

Windhoek

Windhoek ist die Hauptstadt Namibias, wo eine besondere Mischung der verschiedenen Kulturen des Landes zusammenkommt. Die vielfältigen Einflüsse werden in der Architektur, den Restaurants und kulturellen Sehenswürdigkeiten reflektiert. Windhoek mag noch nicht so alt sein im Vergleich zu europäischen Städten, dennoch gibt es auch hier geschichtsträchtige Gebäude zu entdecken, historische Denkmäler zu bewundern und interessante Plätze zu besuchen.

Es empfiehlt sich im Zentrum der Stadt zu bummeln und Windhoek einfach auf sich wirken zu lassen. Zudem gibt es viele Geschäfte, in denen sich der eine oder andere Schatz finden lässt. Das bekannteste Wahrzeichen der Hauptstadt ist die Christuskirche, aber auch ein Besuch in der Alten Brauerei und seinem Kunsthandwerkszentrum ist einen Besuch wert.

Doch nicht nur die Innenstadt ist von Bedeutung. Die Vororte und Gemeinden spiegeln die gegenwärtige Vielfalt dieses Landes noch stärker wider. Ein großer Teil der Bewohner von Windhoek lebt in Katutura. Dieses Township ist ein lebendiger Teil von Windhoek mit seiner eigenen Lebensweise und seiner eigenen Wirtschaft. Durch einen Besuch hier erwerben Sie sich ein wenig mehr Verständnis für die Vielfalt an Kulturen und Herausforderungen dieses Landes.

Tagesnotizen

Willkommen in Namibia.

Am Internationalen Flughafen nahe Windhoek werden Sie von Ihrem Guide erwartet.

(Bitte beachten Sie, dass der Guide nur gemäß der Euro Wings Flugzeiten zum Flughafen fährt. Sollten Sie sich für einen andern Flug entschieden haben, müssen Sie einen alternativen Flughafen Transfer organisieren und bezahlen. Geben Sie uns bitte im Vorfeld Bescheid, und wir helfen Ihnen gerne bei den Regelungen des Transfers.)

Der Guide bringt Sie zum Gästehaus nach Windhoek. Hier findet auch das Meet and Greet statt, wo die gesamte Reise nochmals im Detail besprochen wird, und Ihnen alle Dokumente Ihrer Reise übergeben werden.

Der Rest des Tages steht Ihnen zur freien Verfügung um zum Beispiel die Stadt zu erkunden oder einige Einkäufe für die Tour zu erledigen, oder Sie erholen sich am Pool von den Strapazen der Anreise.

Windhoek ist die Hauptstadt Namibias und bietet eine Vielzahl an Restaurants, Geschäften, sowie Übernachtungsmöglichkeiten. Die Stadt ist sauber und gut organisiert. Sehenswert in Windhoek sind die Christuskirche, sowie der Tintenpalast und die alte Feste.

Am Abend trifft sich dann die Gruppe zum gemeinsamen Abendessen im Restaurant des Gästehauses.

Inklusive: Flughafen Transfer, Abendessen, Wasser unter der Fahrt

Übernachtung: Naankuse @ Utopia

Das moderne N/A'ankusê @Utopia Hotel hat sich mit der benachbarten Pension Bougainvilla verbündet und bietet ruhige Zimmer und luxuriöse Suiten inmitten schöner, grüner, üppiger Gärten. Das Hotel liegt verkehrsgünstig im ruhigen Vorort Klein Windhoek.

Utopia verbindet Geschäft und Freizeit in einer bescheidenen Art und Weise und empfängt gleichzeitig moderne Reisende und Touristen, die Entspannung brauchen. Mit 14 Standardzimmern, 7 luxuriösen Suiten und 1 Executive Suite bietet das N/A'ankusê @Utopia ein ideales Refugium.



Basis

Abendessen

Tag 2: Little Sossus Lodge & Camp Site, Sossusvlei

Sossusvlei

Sossusvlei liegt im malerischen Namib Naukluft Nationalpark und beherbergt die berühmten roten Sanddünen der Namib. Der klare blaue Himmel kontrastiert mit den riesigen roten Dünen und macht dieses Land zu einem der landschaftlich schönsten Naturwunder Afrikas und zum beliebten Ziel für Fotografen.

Dieses beeindruckende Reiseziel ist möglicherweise Namibias Hauptattraktion mit seinen einzigartigen Dünen, die sich auf fast 400 Meter erheben und damit einige der höchsten der Welt sind. Diese ikonischen Dünen bekommen im frühen Morgen- und Abendlicht einen besonderen Zauber und ziehen daher Besucher aus der ganzen Welt an.

Sossusvlei ist Heimat für eine Vielzahl von Wüstentieren, darunter sind Oryx, Springbock, Strauß und eine Vielzahl von Reptilien. Besucher können den 'Big Daddy' besteigen, eine der höchsten Dünen dieser Gegend. Zu den besonderen touristischen Attraktionen zählen neben den Dünen auch das Hiddenvlei und das Dead Vlei am Ende des Sossusvlei. Das **Deadvlei** ist eine weiße Tonpfanne mit uralten, bizarren Bäumen, die aufgrund des trockenen Klimas nur sehr langsam verfallen

Sossus bedeutet „blinder Fluss“ in der Sprache der Nama. „Blind“ bezieht sich darauf, dass der nach ergiebigen Regenfällen aus einer Gebirgsregion im Landesinneren kommende, in Richtung des Atlantiks fließende Tsauchab Fluss beim Sossusvlei in den Sanddünen der Namibwüste endet bzw. versandet – etwa 50 km vom Meer entfernt.

Tagesnotizen

Nach dem Frühstück geht die Fahrt in die älteste Wüste der Welt, die Namib.

Die Fahrt geht über Rehoboth und weiter vorbei an den Naukluft Bergen und tollen Wüstenlandschaften.

Der Guide hält gerne für ein paar Fotostopps unterwegs und gegen Mittag gibt es Lunch Packs für jeden.

Am Nachmittag wird dann die schöne Lodge erreicht, wo Sie dann den restlichen Tag, vorzugsweise mit einem kühlen Getränk am Pool verbringen können.

Wenn Sie mögen, können Sie am Nachmittag noch eine kleine Wanderung unternehmen und die traumhafte Landschaft genießen. Mit etwas Glück erspähen Sie vielleicht ein paar Wüstenantilopen in der Ferne.

Am Abend gibt es dann ein gemeinsames Abendessen mit toller Aussicht beim Lodge Restaurant.

Inklusive: Frühstück, Lunch Pack, Abendessen, Wasser unter der Fahrt

Übernachtung: Little Sossus Lodge & Camp Site

Die **Little Sossus Lodge** ist umgeben von den Bergen Nubib, Tsaris und Naukluft mit Blick auf die fernen Dünen im Westen. In dieser exquisiten Lage werden die Gäste in stilvollen Steinchalets untergebracht, die aus dem lokal vorkommenden Stein gebaut wurden.

A Little Sossus Lodge wird Ihnen einen unvergesslichen Aufenthalt in der ruhigen Wüstenumgebung garantieren. Es gibt eine gemütliche Lounge, die mit afrikanischem Ethno-Dekor eingerichtet und mit bequemen Ledersofas ausgestattet ist. Der Swimmingpool befindet sich vor dem Hauptgebäude, wo Sie nach einem anstrengenden Tag entspannen können.



Basis

Vollpension - Übernachtung mit Frühstück, Mittagessen und Abendessen

Tag 3: Little Sossus Lodge & Camp Site, Sossusvlei

Tagesnotizen

Tagesausflug zu den weltberühmten roten Dünen des Sossusvleis.

Früh am morgen geht es los, damit Sie noch das schöne Licht der Morgenstunden erleben können.

Erst geht die Fahrt nach Sesriem, dem Eingangstor zum Namib Naukluft Park. Dieses öffnet seine Tore zum Sonnenaufgang. Danach führt Sie eine schmale Teerstraße vorbei an traumhaften Landschaften und hohen Dünen zu Deadvlei und Sossusvlei. Eine circa 1,5 km weite Wanderung führt Sie über Lehmflächen und einer kleinen Düne zu den uralten, vertrockneten Akazien Bäumen des Dead Vleis, welche mittlerweile weltberühmt sind.

Informationen Sossusvlei

Das Sossusvlei liegt im Namib-Naukluft Nationalpark, dem größten Naturschutzgebiet Afrikas. Die berühmtesten Fotografien Namibias stammen zweifellos aus dem Sossusvlei. Die Bilder mit den intensiven roten Dünen und scharfen Linien sind atemberaubend. Die Dünen in diesem Gebiet sind die höchsten der Welt und erreichen immense Höhen von fast 400 Metern. Besteigen Sie die Düne 45 und genießen Sie die fantastische Aussicht über das Dünenmeer. Einen weiteren Halt wert ist das Deadvlei, einem ausgetrockneten See mit Baumstümpfen, der zu einer fast surrealistischen Landschaft geworden ist.

Sossusvlei bedeutet "Sackgassensumpf", weil dort die Dünen zusammentreffen, die den Tsauchab-Fluss daran hindern, den Atlantischen Ozean zu erreichen. Aufgrund der Trockenheit in der Namibwüste fließt dieser Fluss jedoch selten überhaupt so weit, daher ist die Pfanne die meisten Jahre trocken. Während einer guten Regenzeit jedoch, füllt der Tsauchab Fluss die Salzpflanze und Besucher aus der ganzen Welt kommen in diese Gegend, um diesen spektakulären Ort zu erleben.

Gegen Mittag können Sie dann Ihr Lunchpack unter den Kameldornbäumen bei der Trockenpfanne des Sossusvleis genießen.

Danach geht die Fahrt zurück zu Eingangstor bei Sesriem, wo auch der Sesriem Canyon erkundet werden kann.

Am Nachmittage erreichen Sie dann wieder die schöne Lodge.

Inklusive: Frühstück, Lunch Pack, Abendessen, Wasser unter der Fahrt

Inkludierte Aktivität: Ausflug zum Sossusvlei, Deadvlei und Sesriem Canyon, inklusive Parkgebühren

Aktivitäten

Dead Vlei
Sossusvlei
Sesriem Canyon

Dead Vlei

Diese alte Tonpfanne war einst eine Oase, die mit Akazien übersät war und von einem Fluss gespeist wurde, der plötzlich seinen Lauf änderte und somit die Erde zusammen mit den Bäumen austrocknete.

Die klimatischen Bedingungen waren so trocken, dass sich die Bäume nicht zersetzten, sondern vollständig ausgelaugt wurden. So stehen sie heute, 900 Jahre später, als ausgetrocknete, geschwärzte Wächter auf der rissigen Oberfläche der Pfanne.

Umgeben von den roten Dünen der Namib-Wüste schaffen sie ein surreales Spektakel, das ein Traum für Fotografen ist.

Sossusvlei

Sossusvlei liegt im malerischen Namib Naukluft Nationalpark und beherbergt die berühmten roten Sanddünen der Namib. Der klare blaue Himmel kontrastiert mit den riesigen roten Dünen und macht dieses Land zu einem der landschaftlich schönsten Naturwunder Afrikas und zum beliebten Ziel für Fotografen.

Dieses beeindruckende Reiseziel ist möglicherweise Namibias Hauptattraktion mit seinen einzigartigen Dünen, die sich auf fast 400 Meter erheben und damit einige der höchsten der Welt sind. Diese ikonischen Dünen bekommen im frühen Morgen- und Abendlicht einen besonderen Zauber und ziehen daher Besucher aus der ganzen Welt an.

Sossusvlei ist Heimat für eine Vielzahl von Wüstentieren, darunter sind Oryx, Springbock, Strauß und eine Vielzahl von Reptilien. Besucher können den 'Big Daddy' besteigen, eine der höchsten Dünen dieser Gegend. Zu den besonderen touristischen Attraktionen zählen neben den Dünen auch das Hiddenvlei und das Dead Vlei am Ende des Sossusvlei. Das **Deadvlei** ist eine weiße Tonpfanne mit uralten, bizarren Bäumen, die aufgrund des trockenen Klimas nur sehr langsam verfallen

Sossus bedeutet „blinder Fluss“ in der Sprache der Nama. „Blind“ bezieht sich darauf, dass der nach ergiebigen Regenfällen aus einer Gebirgsregion im Landesinneren kommende, in Richtung des Atlantiks fließende Tsauchab Fluss beim Sossusvlei in den Sanddünen der Namibwüste endet bzw. versandet – etwa 50 km vom Meer entfernt.

Sesriem Canyon

Der Sesriem Canyon, ein tiefer Schlucht, der durch die Felsen durch Wasser geschnitzt wird, ist ein markantes Naturmerkmal der Gegend, die am besten zu Fuß erforscht wird. Steinmauern erheben sich auf beiden Seiten des Canyons scharf, während Vögel in seinen Felswänden herumströmen und Eidechsen an den Leisten spitzen. Der Name des Canyons wurde geprägt, als frühe Siedler ihn als Wasserquelle benutzten, wobei sechs Lederlängen verwendet wurden ('ses riem - sechs Tangas), die mit niedrigeren Eimern in das Wasser am Fuße des Canyons verbunden sind.

Basis

Vollpension - Übernachtung mit Frühstück, Mittagessen und Abendessen

Tag 4: The Delight Swakopmund Gondwana Collection Namibia, Swakopmund

Swakopmund

Die malerische Kleinstadt **Swakopmund** liegt an Namibias spektakulärer Küste am Atlantischen Ozean und ist bekannt für ihre breiten Alleen, Palmen, langen Strände, netten Cafés und vielerorts noch vorzufindende koloniale Architektur. Die Stadt ist ganz von der Namibwüste und ihren Dünen umgeben, die oft bis zum Meer reichen.

Swakopmund ist kein Badeort im herkömmlichen Sinne, aber ist die Hauptstadt des Tourismusgebiets Skeleton Coast und hat viel zu bieten, um Besucher glücklich zu machen. Die faszinierende Mischung aus deutschen und namibischen Einflüssen, Ausgangspunkt für verschiedenste Abenteuer, entspannte Atmosphäre, guten Restaurants mit frischen Meeresfrüchten und kühler Meeresbrise macht es zu einem sehr beliebten Reiseziel in Namibia. Besucher können sich auf eine Reihe spannender Aktivitäten freuen, darunter Quadfahren, Reiten, Paragliding, Angeln, Kayaking auf dem Atlantik, Stadtrundfahrten und beeindruckende sowie informative Wüstentouren. Es ist für jeden etwas dabei.

Tagesnotizen

Fahrt zum wilden Atlanik

Auf dieser Strecke zeigt sich die Namib von vielen verschiedenen Seiten. Man fährt vorbei an Bergen, roten Dünen, Gaub- und Kuiseb Canyon und später den kargen Flächen der Namib. An besonders heißen Tagen, kann man hier eine sogenannte Fata Morgana sehen. Unterwegs kann man immer wieder typische Wüstentiere sehen, Oryx, Springbock, Strauß und mit etwas Glück auch mal eine Giraffe.

Zwischenstopp für ein Stück Apfelkuchen

Die kleine Tankstelle und Raststätte, Solitaire, eignet sich hervorragend für einen Zwischenstopp. Sie liegt sehr günstig auf Ihrer Tour durch das südwestliche Namibia und auf dem Weg nach Swakopmund. In der kleinen Solitaire Bakery gibt es viele Leckereien, unter anderem auch den besten Apfelkuchen Namibias.

Sobald man den Atlantik erreicht hat, kann man einen kleinen Ausflug zum Hafen und zur Lagune von Walvis Bay machen. Hier tummeln sich oft viele hunderte Flamingos im seichten Wasser der salzigen Lagune. Von dort aus fährt man die letzten 40 km auf einer schönen Teerstraße, immer am Meer entlang, bis nach Swakopmund, dem wahrscheinlich deutschesten Städtchen in der südlichen Halbkugel.

Information und Geschichte – Solitaire

Das Gebiet wurde von Elsie Sophia van Coller, Ehefrau von Willem Christoffel van Coller, Solitaire genannt. Der Name wurde wegen zweier Bedeutungen gewählt. Solitaire kann einen einzelnen gefassten Diamanten bedeuten und Solitaire kann auch Einsamkeit oder Einsamkeit bedeuten. Die Kombination dieser beiden Bedeutungen ergibt die Definition von einzigartig und ein kostbarer, aber einsamer Ort.

Das erste Gebäude auf der Solitaire-Farm war ein 2-Zimmer-Cottage, das von Herrn Van Coller gebaut wurde, der später auch das Haupthaus, einen Steinkraal neben dem Bauernhaus und eine Staumauer über dem Flussbett baute. Später war er auch für den Bau des heutigen Shops und die Installation der ersten Zapfsäule verantwortlich. Der Laden fungierte auch als regionale Poststelle, wo wöchentlich Postsäcke zugestellt wurden. 1948 wurde mit dem Bau einer kleinen Kapelle begonnen. Diese wurde 1951 fertiggestellt und wird noch immer von der Ortsgemeinde genutzt. Das Kirchengebäude wird auch als Versammlungsort der Gemeinschaft genutzt, in dem Treffen des Bauernverbandes, Wahlen und Gesundheitskliniken abgehalten werden. 1968 wurde der Hof 'Solitaire' an einen

Herrn Maritz verkauft und hat seitdem zahlreiche Besitzer durchlaufen. Die beiden Farmen, aus denen Solitaire besteht, die Unternehmen und andere Landbesitzungen in der Region sind jetzt Teil des 45.000 Hektar großen Solitaire Land Trust, der sich auf die Erhaltung von Lebensräumen konzentriert. Diese halbtrockene Region, ist die Heimat gesunder Wildtierpopulationen, darunter das endemische Hartmann-Bergzebra. Farm Solitaire beginnt am Great African Escarpment und umfasst Grasland, Kiesebenen, kurzlebige Flüsse und erstreckt sich bis zum Rand der Namib, einer der ältesten Wüsten der Welt.

Inklusive: Frühstück, Lunch Pack, Wasser unter der Fahrt

Experten-Tipps

Das Abendessen in Swakopmund

Das Abendessen ist bei den zwei Tagen in Swakopmund nicht eingeschlossen, somit kann jeder Gast gerne zu einem der vielen Restaurants per Fuß laufen, die in der Nähe des Hotels gelegen sind.

Hier ein paar Restaurant Tipps:

Altstadt Restaurant:

Das Altstadt Restaurant liegt im Herzen von Swakopmund und bietet einen großen, von Palmen umgebenen Biergarten, Essbereiche im Innenbereich und eine gemütliche Bar.

Unser abwechslungsreiches Speisenangebot bietet unseren Kunden höchsten Geschmack, höchste Qualität und hervorragenden Service. Der Schwerpunkt liegt auf der deutschen Küche, darunter frische Meeresfrüchte und Steakgerichte, die Sie mit eiskaltem Bier genießen können.

Reservierungen unter +264 64 461 871

(Wir sprechen Deutsch)

The Tug Restaurant: (Gute Fischgerichte auf der Speisekarte)

Das Tug hat als kleines Strandrestaurant angefangen und sich mit den Jahren zu einem der größten und meist besuchten Plätze Swakopmunds hoch gemauert. Das Essen ist vorzüglich, besonders Fischliebhaber haben hier auf ihre Kosten.

Reservierungen unter +264 64 402356

Um eine Enttäuschung zu vermeiden empfehlen wir, bei allen Restaurants, einen Tisch zu reservieren.

Ocean Cellar Restaurant (Gute Fischgerichte auf der Speisekarte)

Ein entspanntes, zeitgemäßes Gourmet-Erlebnis, das die Essenz des Atlantischen Ozeans zelebriert. Genießen Sie deren exklusiven World Oyster Journey, eine Geschmacksreise um die Welt oder wählen Sie aus der frischesten Auswahl an Meeresfrüchten. Kombinieren Sie es mit einer Flasche Wein aus der umfangreichen Weinkarte und genießen Sie den Moment, während der sanfte Nebel des Atlantiks Sie daran erinnert, wo Sie sind.

Reservierungen unter +264 64 411 4532

Brauhaus Swakopmund:

Wie der Name schon sagt erwartet einen in diesem Restaurant eine Brauhaus Atmosphäre, die mit Deutschen Brauhäusern vergleichbar ist. Es gibt Bier, welches nach dem deutschen Reinheitsgebot gebraut wird. Auf der Karte findet man viele deutsche Gerichte. Berühmt ist das Brauhaus für sein köstliches T-Bone Steak (500-700g), Fischliebhaber kommen hier auch auf Ihre Kosten. Es gibt immer fang frischen Fisch des Tages auf der Speisekarte.

Reservierungen unter +264 (0)64 402 214

(Wir sprechen Deutsch)

Butcher and Brewer

Dieses Restaurant ist direkt an der Mole gelegen. Die kleine Brauerei braut verschiedene Craftbiere und die Speisekarte bietet viele leckere Fleischgerichte und vieles mehr.

Reservierungen unter +264 64 411 4410

Gabriele's Italian Pizzeria

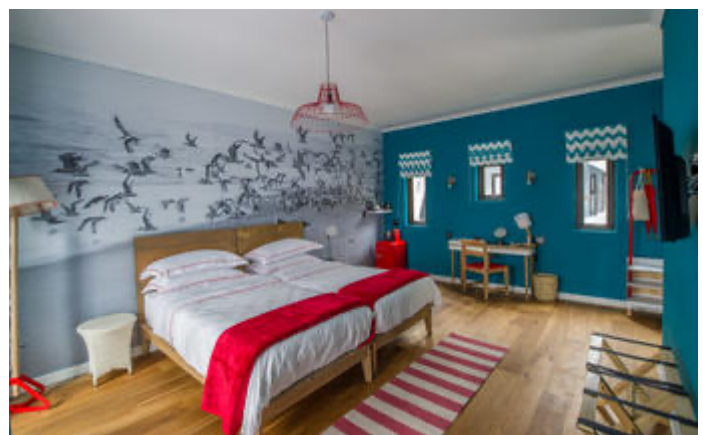
Eines der besten Pizza Restaurants in ganz Namibia!

Reservierungen unter +264 81 863 5020

Übernachtung: The Delight Swakopmund Gondwana Collection Namibia

Erleben Sie einen unbeschwerteren, heiteren Aufenthalt in entspannter Atmosphäre in einem Hotel, das herzliche Gastfreundschaft mit der Einzigartigkeit Swakopmunds verbindet. Die Räume sind groß und hell, farblich dominiert vom Aquamarin des Atlantiks und dem Rotweiß des Leuchtturms.

Lage: Kreuzung Theo-Ben Guriab Avenue und Nathaniel Maxuilili Straße in Swakopmund

**Basis**

Übernachtung mit Frühstück

Tag 5: The Delight Swakopmund Gondwana Collection Namibia, Swakopmund

Tagesnotizen

Entdecken Sie heute die "Little 5" oder besuchen Sie die Robbenkolonie in der Walfischbucht

Heute haben Sie die Wahl einer der beiden Aktivitäten, welche im Vorfeld mit uns gebucht werden müssen.

Living Desert Tour

Sie werden heute pünktlich um 8h00 von einem Aktivitäten Betreiber bei Ihrem Hotel abgeholt. Danach geht es per Geländewagen in den Dünenstreifen südlich von Swakopmund, auf der Suche nach den "Little 5".

Dieses ist eine sehr spannende Fahrt, wo man sehr viel über das Ecosystem der Dünen mit seinen vielen interessanten Bewohnern kennenlernt. Gegen Mittag werden Sie wieder zu Ihrem Hotel zurück gebracht. Der Nachmittag steht Ihnen zur freien Verfügung wo Sie Swakopmund und Umgebung weiter erkunden können.

Bootsafari

Diese Bootsfahrten konzentrieren sich auf die Besichtigung der Meerestiere, hauptsächlich der Heavyside- sowie Bottlenose Delfine und der Kap Pelzrobbe. Genießen Sie ein Glas Sekt und die herrlichen Walvis Bay Austern derweil diese Tiere spielend das Boot begleiten. Sie werden bei der Rezeption des Hotels morgen abgeholt. Der Ausflug startet im Hafen von Walfisch Bay, von wo Sie per Catamaran zur Landzunge Pelican Point fahren, wo auch die Robben ein Zuhause gefunden haben.

Gegen Mittag werden Sie wieder zurück nach Swakopmund zum Hotel gebracht.

Inklusive: Frühstück

Inkludierte Aktivität: 1x Aktivität (Living Desert Tour oder Boots Tour)

Optional

Morgen	Suchen Sie nach den »Little Five«
Morgen	Catamaran Cruise - Delfin- und Robbenbootsfahrten

Suchen Sie nach den »Little Five«

»... wo die Wüste lebendig wird ...«

- eine leidenschaftliche Wüstentour begleitet von einem erfahrenen Reiseführer
- Abenteuerliche Fahrten durch die Dünen bei Swakopmund
- eine Entdeckung zu lebenden Spuren in der Wüste (Flora & Fauna)
- viel zu sehen, Erfahrungen sammeln und fotografieren
- Saft, Soft Drinks und Wasser eingeschlossen
- von 08.00–13.00 Uhr

Catamaran Cruise - Delfin- und Robbenbootsfahrten

»... eine sanfte Brise ,begleitet von einer eindrucksvollen Flora & Fauna, während Sie den Geschmack von Austern und Champagner genießen werden ...«

- Abfahrt von Walvis Bay (ca. 30 Min. Fahrt von Swakopmund)
 - Von +/- 08.30–12.30 Uhr
 - Mögliche Tiere, die evtl. beobachtet werden können: Pelikane, Delfine, Vögel, Schildkröten und Wale und Delfine
 - Weitere Sehenswürdigkeiten: Schiffwracks, Leuchtturm, Austerfarmen usw.
 - Einschließlich: frische Austern und Champagner, Snacks und Getränke
-

Basis

Übernachtung mit Frühstück

Tag 6: Twyfelfontein Adventure Camp, Twyfelfontein

Twyfelfontein

Die Quelle und das Tal **Twyfelfontein** in der Region Kunene im Nordwesten Namibias liegen in einem landschaftlich spektakulärem Gebiet und bieten eine der größten, ältesten und wichtigsten Ansammlungen an Felsmalereien in Afrika.

Der Name Twyfelfontein ist Afrikaans und bedeutet *Quelle des Zweifels* und bezieht sich auf die mehrjährige Quelle im schönen Huab-Tal, das von den Hängen eines Tafelbergs aus Sandstein flankiert wird. Als 1947 weiße Farmer dort siedelten, fanden sie die Quelle nicht zuverlässig, wiederholt versiegend und nannten sie daher Twyfelfontein.

Es war jedoch diese Quelle, die vor über sechstausend Jahren Steinzeitjäger anzog, die die umfangreiche Anzahl von Felsgravuren und -Malereien herstellten. Seit 2017 wurden westlich von Twyfelfontein am Huab an mindestens 200 weiteren Stellen bis zu 9000 weitere Felsbilder im Rahmen von Forschungsreisen der Deutschen Forschungsgemeinschaft entdeckt. Das Tal wurde 1952 zum nationalen Denkmal erklärt, nachdem zahlreiche der gravierten Felsen entwendet worden waren.

Tagesnotizen

Das Weltkulturerbe von Twyfelfontein

Wir verlassen heute den kalten Atlantik.

Von Swakopmund fahren wir entlang der Atlantikküste nach Norden, nach Hentiesbaai. Weiter geht es Richtung Inland, vorbei an dem höchsten Berg Namibias, dem mächtigen Brandberg, der seinen Namen dem feurigen Schein verdankt, der entsteht, wenn die letzten Sonnenstrahlen ihn am Ende des Tages entzünden.

Am Nachmittag erreichen wir Twyfelfontein. Es besteht die Möglichkeit heute Nachmittag noch die berühmten Steingravuren und die Steinorgeln von Twyfelfontein zu besuchen. Dieses können Sie dann mit Ihrem Guide regeln. Der Eintritt zu den Sehenswürdigkeiten ist nicht im Reisepreis eingeschlossen und muss selber bezahlt werden.

Inklusive: Frühstück, Lunch Pack, Abendessen, Wasser unter der Fahrt

Experten-Tipps

Informationen über die Skelettküste

Die Kombination aus Nebel, heftigen Wellen und den unberechenbaren Strömungen der Benguela im Atlantik hat die Küste Namibias schon immer gefährlich für die Waljagd, die Schifffahrt und den Handel gemacht. Tausende Schiffe sind dem Meer zum Opfer gefallen und liegen nun als Wracks an der Küste. Seeleute, die die Küste lebend erreichen konnten, hatten in der Wüste keine Überlebenschance. Obwohl der ursprüngliche Name dieses Küstenabschnitts auf den Knochen basiert, die dort nach der Jagd auf Wale und Robben an den Stränden zurückgeblieben sind, stammt ein erheblicher Teil dieser Knochen tatsächlich von Menschen. Die Schifffahrt entlang dieser Gewässer wird daher von vielen Seglern zu Recht gefürchtet.

Informationen Twyfelfontein

Seine internationale Berühmtheit verdankt das Tal den unzähligen Petroglyphen und Gravuren, die in, unter und auf den Felsen gefunden wurden. Die Zeichnungen und Gravuren stammen aus der Hand der San und sind teilweise Jahrtausende alt. Zweifellos zählen 2500 Inschriften und mehrere tausend Zeichnungen die Gesamtzahl der Felsbrocken im Alter von 300 v. Bis ins 19. Jahrhundert. Die meisten Gravuren zeigen Tiere wie Gemsböcke, Löwen,

Elefanten und Ziegen. Einige zeigen Spuren und geometrische Figuren, die auf Trinkwasserstellen verweisen. Twyfelfontein steht seit 2007 auf der UNESCO-Liste des Weltkulturerbes. Sie besuchen die Zeichnungen mit einem erfahrenen Führer der örtlichen Gemeinde und zahlen eine kleine Eintrittsgebühr. Dadurch wird nicht nur der Schutz der Petroglyphen gewährleistet, sondern auch die lokale Bevölkerung unterstützt.

Damara Lebendes Museum

Das Lebende Museum der Damara in der Nähe von Twyfelfontein ist das erste traditionelle Damara-Projekt in Namibia und das einzige seiner Art. Nirgendwo sonst in Namibia und auf der Welt besteht die Möglichkeit, die traditionelle Damara-Kultur in dieser Form zu erleben. Zusammen mit den Buschmännern gehören die Damara zu den ältesten Völkern Namibias. Ihre ursprüngliche Kultur war eine Mischung aus einer archaischen Jäger-Sammler-Kultur und Hirten von Rindern, Ziegen und Schafen. Aufgrund ihrer lockeren sozialen Strukturen konnten sich die Damara während der Kolonialisierung Namibias nicht gegen Angreifer wehren. Dies ist einer der Gründe, warum ihre Kultur weitgehend in Vergessenheit geraten ist.

Hinweis:

In diesem Gebiet können Sie Elefanten begegnen. Das sind die sogenannten „Wüstenelefanten“. Sie leben im Damaraland und reisen auf der Suche nach Wasser und Nahrung durch die verschiedenen ausgetrockneten Flussbetten. In diesen Flussbetten gibt es an verschiedenen Stellen natürliche Wasserressourcen. Es gibt ganze Theorien darüber, wie sich diese Wüstenelefanten von den Elefanten unterscheiden würden, die im Etosha NP leben. Auf jeden Fall sind diese Elefanten auch gigantisch und ein spektakulärer Anblick.

Übernachtung: Twyfelfontein Adventure Camp

Das Twyfelfontein Adventure Camp liegt eingebettet in eine hügelige Felslandschaft, nur 10 Fahrminuten von den Twyfelfontein Rock Engravings entfernt. Das Damara Living Museum und das Huab River Valley können zu Fuß erreicht werden.

Die Unterkunft besteht aus 12 möblierten Zelten mit jeweils zwei Betten, einem offenen Badezimmer mit Dusche, Waschbecken und Toilette sowie einer schattigen Terrasse mit Sesseln. Das Hauptzelt, eine offene Lapa, bietet Platz für einen Restaurantbereich, eine Bar und eine Poolterrasse. Das Restaurant kann im Winter mit Fensterläden geschlossen werden.

Angeboten wird eine malerische Fahrt in die Natur zum Huab-Fluss und im umliegenden Tal. Es ist ein Ausflug, bei dem die Besucher einzigartige geologische Formationen entdecken können und die Möglichkeit haben, die seltenen Wüstenelefanten und Nashörner zu beobachten.

Ein Besuch im benachbarten Damara Living Museum kann in eigener Regie erfolgen, es bietet einen faszinierenden Einblick in das Leben der Menschen, den Puls und die Seele des Damaralandes.



Basis

Vollpension - Übernachtung mit Frühstück, Mittagessen und Abendessen

Tag 7: Twyfelfontein Adventure Camp, Twyfelfontein

Tagesnotizen**Auf der Suche nach den Wüstenelfanten**

Nach dem Frühstück geht es in die Trockenflüsse der Region, auf der Suche nach den berühmten wüsten-adaptieren Elefanten der Region.

Diese Tiere sind fast das ganze Jahr herum in der Region unterwegs, aber es gibt auch Male, wo die Tiere einfach unauffindbar sind.

Auch wenn es vielleicht mit den Elefanten nicht klappt, werden Sie auf jeden Fall mit wunderschönen Wüstenlandschaften verwöhnt.

Inklusive: Frühstück, Lunch Pack, Abendessen, Wasser unter der Fahrt

Inkludierte Aktivität: Wüstensafari auf der Suche nach den Wüsten-adaptierten Elefanten

Basis

Vollpension - Übernachtung mit Frühstück, Mittagessen und Abendessen

Tag 8: Etosha Safari Camp Gondwana Collection Namibia, Etosha Süd

Etosha Süd

Der **Etosha-Nationalpark** ist ein Naturschutzgebiet im Norden Namibias und zählt zu den **bedeutendsten Wildreservaten Afrikas**. In Namibia ist er mit Abstand der wichtigste und bekannteste Nationalpark. Heute umfasst der Park eine Fläche von fast 22.300 km² und ist zum Schutz des Wildes komplett eingezäunt!

Im Park selbst befindet sich im östlichen Teil eine etwa 5.000 km² große Salzpflanze, welche durch Austrocknung des Binnendeltas des Kunene und dessen Flussbettverlagerung vor etwa 2 Millionen Jahren entstand.

Durch die Einzäunung des Etosha-Nationalparks sind die dort lebenden Tiere auf das vorhandene Wasser- und Nahrungsangebot angewiesen. Deshalb geschieht die Wasserversorgung durch Wasserlöcher, die zum Teil natürlichen Ursprungs sind, aber auch künstlich versorgt werden.

Zu beachten ist, dass die Besucher registriert werden und die Tore bei Sonnenuntergang geschlossen und bei Sonnenaufgang wieder geöffnet werden. Zu beachten ist weiterhin, dass das Fahrzeug auf gar keinen Fall verlassen werden darf um die Tiere nicht zu beunruhigen oder schlimmer noch, den Löwen oder anderen hungrigen Tieren als willkommene Mahlzeit zu dienen.

Tagesnotizen

Der versteinerte Wald Namibias

Auf der Fahrt Richtung Etosha National Park, passieren wir heute das Gebiet der versteinerten Bäume.

Wir halten hier und bestaunen die mächtigen versteinerte Baumstämme.

Am Nachmittag erreichen wir dann die schöne Lodge, welche in der Nähe des südlichen Eingangstor zum Etosha National Parks gelegen ist.

Den Nachmittag können Sie dann bei der Lodge entspannen, oder für die Nachmittagssafari (Lodge Aktivität) anmelden.

Inklusive: Frühstück, Lunch Pack, Abendessen, Wasser unter der Fahrt

Inkludierte Aktivität: Besichtigung des versteinerten Waldes, inklusive Parkgebühren

Experten-Tipps

Der versteineter Wald

Die Baumstämme hier sind zwischen 240 und 300 Millionen Jahre alt. Die größten Stämme sind etwa 30 m lang und haben bis zu 6 m Umfang. Das längste Exemplar besitzt am oberen Ende immer noch einen Durchmesser von fast 1 m, woraus geschlossen werden kann, dass der lebende Baum noch deutlich größer war.

Die Stämme sind teils in unzählige kleine Stücke zerbrochen, doch obwohl es sich um jahrmillionenalters Gestein handelt, sind die Jahresringe zu erkennen. Da die Stämme keine Reste von Wurzeln aufweisen, nimmt die Wissenschaft an, dass es sich um Treibholz handelt, das – vermutlich aus Angola – durch eine große Überflutung hier angeschwemmt wurde.

Weil die Hölzer zunächst durch Sedimente luftdicht abgedeckt wurden und anschließend Kieselsäure eindrang, versteinerten sie im Laufe von Jahrillionen. Durch Erosion kamen sie wieder ans Tageslicht.

Übernachtung: Etosha Safari Camp Gondwana Collection Namibia

Das **Etosha Safari Camp** liegt 10 km südlich des Andersson Gates (Etosha National Park) an der C 38 . Lassen Sie sich in der Bar *Oshebeena* mit afrikanischen Rhythmen verwöhnen und entspannen Sie sich in diesem freundlichen Camp.

50 von Mopane-Bäumen beschattete Chalets und ein grasbewachsener Campingplatz bieten ein komfortables Zuhause, um die Tierwelt zu entdecken. Einzigartig!



Aktivitäten

Petrified Forest

Petrified Forest

Der Petrified Forest in der Region Kunene zeigt 280 Millionen Jahre alte versteinerte Bäume aus der Perm-Zeit. Diese bemerkenswerte Stätte bietet Führungen entlang eines markierten Pfades an, um die von Steinen umgebenen Bäume zu besichtigen. Hinweisschilder erklären die geologische Geschichte. Besucher müssen dieses Nationaldenkmal erhalten, was es zu einem einzigartigen Reiseziel für alle macht, die sich für die antike Geschichte und Geologie der Erde interessieren. Die trockene Wüstenlage in der Nähe von Damaraland bietet auch die Möglichkeit, Wildtiere zu beobachten, darunter wüstenangepasste Elefanten und Oryxtiere.

Basis

Vollpension - Übernachtung mit Frühstück, Mittagessen und Abendessen

Tag 9: Mokuti Etosha Lodge, Etosha Osten

Etosha Osten

Etosha-Osten befindet sich im Nordwesten Namibias und ist ein geschütztes Heiligtum im östlichen Teil des weltberühmten Etosha Nationalparks, der als eines der am besten zugänglichen Wildreservate im südlichen Afrika bekannt ist. Etosha East hat weite, offene Ebenen mit halbtrockenen Savannengraslandschaften. Eine eindrucksvolle 5000 Quadratkilometer große Etosha-Salzpflanze bildet einen großen Teil der Ostseite des Parks und ist sogar vom Weltraum aus zu sehen. In dieser abgelegenen Gegend wimmelt es nur so von Wildtieren wie Löwen, Elefanten, Spitzmaulnashörnern und Giraffen sowie einer Vielzahl von Vögeln wie Flamingos, Straußen, Adlern, Nashornvögeln und Eulen.

Tagesnotizen

Die Etoscha Safari

Unsere Safari startet gleich nach dem Frühstück. Über das Andersson Gate fahren wir wieder in den Park hinein.

Von Okaukuejo aus fahren wir an am südlichen Rand der Salzpflanze entlang. Dieses Gebiet ist sehr beliebt bei den Tieren und durch die karge Vegetation hat man hier die Möglichkeit die Tiere schon von weitem zu erkennen. Dies ist ein schönes Fleckchen Erde! Eine Mittagspause machen wir bei der Raststelle Halali.

Weiter geht es dann zu dem alten deutschen Fort Namutoni, welches noch aus der Zeit der Schutztruppe stammt.

Den Park müssen wir spätestens zu Sonnenuntergang wieder verlassen haben. Eine schöne Lodge wartet auf der östlichen Seite des Parks.

Inklusive: Frühstück, Lunch Pack, Abendessen, Wasser unter der Fahrt

Inkludierte Aktivität: Ganztages Safari durch den Etoscha National Park, inklusive Parkgebühren

Experten-Tipps

Ein paar Regeln die unbedingt im Park einzuhalten sind.

- Fahren Sie nicht schneller als 60 km / h.
- Sie dürfen nicht aus dem Fahrzeug aussteigen, es sei denn, Sie befinden sich bei den dafür vorgesehenen Toiletten/ Picknick stellen.
- Keine Plastiktüten im Park.
- Es dürfen keine rohen Tierprodukte dem Park verlassen

Übernachtung: Mokuti Etosha Lodge

Mokuti Lodge verfügt über 90 Zimmer und 16 Luxuszimmer. Sie wurden kürzlich renoviert und sind alle klimatisiert und mit Sat-TV, einem Mini-Kühlschrank, einem Safe, kostenfreiem WLAN, Tee- und Kaffezubehör und einem eigenen Badezimmer ausgestattet. Die Lodge bietet auch den Tambuti Dining Room und die Marula Bar, die Pool Bar und Terrace, zwei Tennisplätze, ein Spa, ein Fitnessstudio und die einzige Open Air Africa Boma in der Gegend. Mokuti Lodge bietet schnellen Zugang zu Etosha NP und hat privaten Zugang zu seinem eigenen 4000 Hektar großen Naturschutzgebiet.



Basis

Vollpension - Übernachtung mit Frühstück, Mittagessen und Abendessen

Tag 10: Mount Etjo Safari Lodge, Otjiwarongo

Otjiwarongo

Das Otjiwarongo, das „Ort des fetten Viehs“ bedeutet, liegt an der TransnamIB-Bahn im Zentrum von Namibia, in der Nähe des Etosha Nationalparks und ist eine wohlhabende Stadt mit einem Vorstadtgefühl und zahlreichen Attraktionen. Die Stadt ist bekannt für ihre ausgezeichneten Naturschutzprojekte, zu denen mehrere Parks zum Schutz großer Wildkatzen gehören, wie der berühmte Cheetah Conservation Fund und die Crocodile Ranch, auf der Besucher diese faszinierenden Kreaturen sehen und etwas darüber erfahren können. Wandern, geführte Naturwanderungen und Safaris sind beliebte Aktivitäten. Der lebendige, traditionelle Handwerksmarkt verleiht Anziehungskraft. Geschichtsliebhaber sollten darauf achten, das Denkmal der Lokomotive Nr. 41 und den kulturell bedeutenden Ort der Schlacht von Waterberg am Waterberg zu besuchen.

Tagesnotizen

Tierparadies Mount Etjo

Die Fahrt über gute Teerstraßen bringt uns heute zum riesigen Okonjati Naturpark.

Gegen Mittag erreichen wir die Lodge und können ein Mittagessen im Lodge Restaurant, mit Blick über dem Wasserloch genießen.

Für den Nachmittag ist eine Safari gebucht, wo Sie nochmal eine große Tiervielfalt beobachten können.

Auch von der Restaurant Terasse, mit angrenzenden Wasserloch, gibt es viel Action, somit rundet dann der Besuch bei Mt Etjo die Tour perfekt ab.

Inklusive: Frühstück, Lunch Pack, Abendessen, Wasser unter der Fahrt

Inkludierte Aktivität: Nachmittags-Safari

Übernachtung: Mount Etjo Safari Lodge

„Etjo“ bezeichnet einen Zufluchtsort. Seit 1975 ist die Mount Etjo Safari Lodge das Herz des Tierheiligtums Okonjati und bietet afrikanische Tierwelt und Gäste aus aller Welt mehr als nur einen Ort zum Verweilen, sondern auch einen sicheren Hafen, eine ruhige Umgebung und die Möglichkeit, sich in der unberührten Schönheit des Afrikanische Wildnis. In der Mount Etjo Safari Lodge wird der afrikanische Reisende mit Herz und Geist bereichert und seine Seele beruhigt verlassen, indem er Frieden und Harmonie in der afrikanischen Naturwelt gefunden hat.

Das lebendige Vogelleben in der Lodge ist ein Zeugnis von den schönen Gärten der Lodge. Riesige Palmen, endlose Grasfelder und ein Flamingo-Teich laden zum Spazieren und Umschauen ein. Die Lodge ist gebaut, um einen großen See zu sehen, wo Tiere regelmäßig ihren Durst stillen und Nilpferde besuchen. Weiter in der Ferne verweilt der herrliche Berg Etjo, der die malerische Landschaft vervollständigt.

Die einzigartige Architektur unserer Zimmer, möbliert und wunderschön in einer herrlichen Kombination von Luxus und afrikanischem Stil eingerichtet, wird zu der außergewöhnlichen Erfahrung des Aufenthalts in Mount Etjo Safari Lodge beitragen. Die Lodge ist mit 22 luxuriösen Zimmern ausgestattet, die jeweils mit eigenem Bad ausgestattet sind. Die meisten Zimmer befinden sich neben dem Schwimmbad mit Blick auf das Bewässerungsloch, wo zahlreiche Tiere tagsüber und nachts trinken, während andere auf den großzügigen Garten blicken, wo die Flamingos

herumtollen. Verschiedene Arten von Unterkünften stehen zur Verfügung, um den persönlichen Bedürfnissen von Jung und Alt gerecht zu werden. Die Lodge ist komplett rollstuhlgerecht.



Basis

Vollpension - Übernachtung mit Frühstück, Mittagessen und Abendessen

Tag 11: Ende der Reise

Tagesnotizen

Tag der Abreise

Wer mag kann heute am frühen morgen noch an einer geführten Safari teilnehmen.

Danach brechen wir auf nach Windhoek, welches wir gegen Mittag erreichen.

In Windhoek angekommen, bringt Ihr Guide Sie zu einem guten Restaurant, wo Sie gerne einige Zeit verweilen können.

Am Nachmittag geht dann die Fahrt zum Internationalen Flughafen nahe Windhoek, wo der Abschied stattfindet.

(Bitte beachten Sie, dass der Guide nur gemäß der Euro Wings Flugzeiten zum Flughafen fährt. Sollten Sie sich für einen andern Flug entschieden haben, müssen Sie einen alternativen Flughafen Transfer organisieren und bezahlen. Geben Sie uns bitte im Vorfeld Bescheid, und wir helfen Ihnen gerne bei den Regelungen des Transfers.)

Gerne können Sie auch noch eine Anschlusstour buchen. Unser Team steht Ihnen jederzeit für eine Beratung zur Verfügung.

Wir hoffe Sie hatten eine wunderschöne Tour zu den Highlights von Namibia.

Mit vielen Grüßen,

Ihr MEINE NAMIBIA SAFARIS Team

Transportmittel

Transfers

Datum	Firma	Übernahme / Abfahrt	Abgabe / Ankunft	Zeit	Fahrzeug
		Hosea Kutako International Airport [WDH]	Naankuse @ Utopia		Transfer
		Naankuse @ Utopia	Little Sossus Lodge & Camp Site		Transfer
		Little Sossus Lodge & Camp Site	The Delight Swakopmund Gondwana Collection Namibia		Transfer
		The Delight Swakopmund Gondwana Collection Namibia	Twyfelfontein Adventure Camp		Transfer
		Twyfelfontein Adventure Camp	Etosha Safari Camp Gondwana Collection Namibia		Transfer
		Etosha Safari Camp Gondwana Collection Namibia	Mokuti Etosha Lodge		Transfer
		Mokuti Etosha Lodge	Mount Etjo Safari Lodge		Transfer
		Mount Etjo Safari Lodge	Hosea Kutako International Airport [WDH]		Transfer

Notfall Nummern

Firmenname	Telefon	Email Adresse	Kontaktperson
Meine Namibia Safaris	+264 (0)61 304 713	info@explore-africa-travel.com	
Explore Africa Travel (Pty) Ltd.	+264 (0)61 304 713	info@explore-namibia.com	Explore Namibia Windhoek
Explore Africa Travel (Pty) Ltd. - Emergency Contact	+264 (0)81 473 1416		

Reiseinformationen



Namibia liegt im Südwesten Afrikas und verfügt über eine gut ausgebaute Infrastruktur, einige der besten touristischen Einrichtungen Afrikas und eine beeindruckende Liste atemberaubender Naturwunder. Besucher können die Hauptstadt von Windhoek erkunden und die schöne Küstenstadt Swakopmund mit Überresten des deutschen Einflusses entdecken, die sich in der Architektur, Kultur, Küche und dem alljährlichen Oktoberfest widerspiegeln. Um dieses außergewöhnliche Land richtig zu schätzen, müssen Sie sich aus den Städten wagen, um die bemerkenswerten Naturlandschaften zu erkunden, die Namibia zu bieten hat. Dazu gehören der beeindruckende Fish River Canyon, der ausgedehnte Etosha Nationalpark, der reich an Wildtieren ist, wie Löwen, wüstenadaptierte Elefanten und das Hartmann's Mountain Zebra, die eindrucksvoll schöne Kalahari-Wüste und natürlich die Namib-Wüste, die sich über 2000 km entlang der herrlichen Atlantikküste. Namibia ist ein ideales Reiseziel für Reisende, die ein unvergessliches afrikanisches Erlebnis in einer einzigartigen, ungezähmten Wildnis suchen.

Einreisebestimmungen

Reisepass und Führerschein

Überprüfen Sie die Gültigkeit Ihrer Reisepässe. Sie sollten im Besitz eines gültigen Reisepass sein, der eine Mindestablaufzeit von mindestens 6 Monaten nicht überschreiten tut, nachdem Sie Namibia verlassen haben.

Wichtig: Beim Fliegen über und Urlaub in Südafrika und/oder Botswana, mit Kindern unter 18 Jahren, wird angefordert eine vollständige Geburtsurkunde bei sich zu haben, für diese Kinder. Wenn ein Kind, mit nur einem Elternteil reist, das auf der Geburtsurkunde erwähnt wird, wird ein Zustimmungsbrief angefordert, des nicht mitreisende Elternteil.

Wenn man ein Fahrzeug mieten möchte, muss der Mieter einen gültigen Führerschein vorzeigen. Gültige Führerscheine sind: ein Internationaler, ein Europäischer oder nationale Führerschein in englischer Übersetzung. Die englische Übersetzung muss von einem offiziellen Übersetzungsbüro vorgenommen werden.

Das Mindestalter beträgt 25 Jahre

Banken und Währung

Geldangelegenheiten

Master- und Visa-Kreditkarten werden in Namibia akzeptiert. Bei Geldabhebungen an Geldautomaten an den verschiedenen Banken (mit Ausnahme von Bank Windhoek) können Sie die normalen Debitkarten (Maestro) verwenden.

In Botswana wird hauptsächlich die Visa Kreditkarte akzeptiert. Geldabhebungen mit normalen Debitkarte sind nicht möglich. Für Botswana ist es empfehlenswert, USD und / oder EUR Bargeld zu nehmen. Für die Überquerung der Grenze zu Simbabwe und einem Besuch der Victoria Falls, werden Sie USD benötigen.

Reisen im Lande

Der öffentliche Verkehr in Namibia ist auf die Bedürfnisse der lokalen Bevölkerung ausgerichtet und beschränkt sich auf Hauptstraßen zwischen den wichtigsten Bevölkerungszentren. Obwohl es billig und zuverlässig ist, nützt es dem Reisenden wenig, da die meisten Touristenattraktionen Namibias abseits der ausgetretenen Pfade liegen.

Es ist einfach, mit dem Auto Namibia zu bereisen. Die Straßen in Namibia bestehen zu 80% aus Schotterpisten und hierfür ist ein 4x4 am besten geeignet, da man mit diesem auf geteerten sowie auch geschotterten Straßen fahren kann. Große Entfernungen, schlechte Mobilfunkabdeckung außerhalb der Hauptstädte und seltene Tankstellen, die nur Bargeld akzeptieren, bedeuten jedoch, dass eine vorausschauende Planung von entscheidender Bedeutung ist.

Es gibt große Fluggesellschaften, die nach Windhoek und Swakopmund fliegen. Andere Ziele sind mit dem Auto oder Charterflug erreichbar.

Namibier fahren auf der linken Seite und alle Wegweiser sind auf Englisch. Sicherheitsgurte müssen jederzeit angelegt werden und das Telefonieren während der Fahrt ist verboten. Die allgemeine Geschwindigkeitsbegrenzung beträgt 100 km/h auf geteerten Straßen außerhalb von Städten und 80 km/h auf Schotterstraßen. In bebauten Gebieten liegt die Geschwindigkeitsbegrenzung bei 60 km/h.

Gesundheits-/Medizinische Informationen

Gesund Reisen

Außer der normalen "Reiseapotheke" ist es wichtig, informiert zu werden über die notwendigen Impfungen.

DTP-Impfung (Diphtherie, Tetanus, Polio) wird bei einem Aufenthalt in Namibia empfohlen. Hepatitis A / B-Impfungen sind obligatorisch. Gelbfieberimpfung ist nur erforderlich, wenn Sie aus einem Gelbfieber-Gebiet anreisen. Die Art der Impfungen ist ebenfalls abhängig von der Art, Dauer und Länge des Aufenthalts.

Im Sommer (von Dezember bis April) ist das Risiko an Malaria zu erkranken höher als im Winter (von Mai bis Oktober). Wenn Sie den Norden Namibias, den Caprivistrip, das Okavango-Delta und / oder die Victoria Falls in Simbabwe besuchen, ist es sicherlich empfehlenswert, Malaria-Prophylaxe zu nehmen. Außerdem sollten Sie die notwendigen Vorbeugungen treffen, wie das Tragen von Schutzkleidung und das Auftragen von Anti-Mücken-Mittel, vorzugsweise mit dem Wirkstoff DEET.

Hinweise zu Lebensmitteln & Ernährung

Traditionelle namibische Küche wird selten serviert, weshalb das Essen in den Restaurants eher europäisch ist und im Allgemeinen von einem sehr hohen Standard ist.

Namibia ist sehr fleischorientiert und viele Menüoptionen bieten Steaks von verschiedenen Tieren. In den meisten Camps und Restaurants gibt es jedoch in der Regel einen Bereich für Vegetarier und Meeresfrüchte.

In den Supermärkten finden Sie abgepacktes frisches Obst und Gemüse (obwohl je abgelegener die Gebiete sind, die Sie besuchen, desto kleiner ist Ihre Auswahl) und jede Menge Konserven, Pasta, Reis, Brot usw. Das meiste davon wird aus Südafrika importiert.

Das Wasser in Namibias wichtigsten Städten ist im Allgemeinen trinkbar, obwohl es ein wenig metallisch schmecken kann, wenn es kilometerweit durch Leitungen geleitet wurde. Natürliche Quellen sollten in der Regel gereinigt werden, obwohl Wasser aus unterirdischen Quellen und trockenen Flussbetten selten Probleme bereitet. Gefiltertes und abgefülltes Wasser ist jedoch in den meisten Städten und allen Camps, Lodges und Hotels leicht erhältlich.

Klima und Wetter

Namibias Klima ist teilweise von der Namibwüste, einer der trockensten Wüsten der Welt, bedeckt und das Klima ist im Allgemeinen sehr trocken und angenehm — ein Besuch ist das ganze Jahr über in Ordnung. In Namibia fällt nur ein Bruchteil des Regens, den die weiter östlich gelegenen Länder erleben. Zwischen Dezember und März ist es an einigen Tagen feucht und es kann Regen folgen, oft in Form von lokalen Gewittern am Nachmittag. Diese sind im Zentrum und Osten des Landes häufiger und in der Wüste ungewöhnlicher.

April und vor allem Mai sind in Namibia oft schöne Monate. Es wird immer trockener, die Luft ist wirklich frisch und die Landschaft ist viel grün. Zu dieser Zeit ist die Luft klar und weitgehend staubfrei.

Von Juni bis August kühlt Namibia ab und trocknet stärker aus; die Nächte können kalt werden und in einigen Wüstengebieten unter den Gefrierpunkt fallen. Je trockener die Landschaft ist, desto mehr zieht es das Wild im Norden des Landes zu Wasserlöchern und ist für Besucher leichter zu sehen. Im September und Oktober wird es wieder wärmer; Wildbeobachtungen sind in den meisten Gebieten von ihrer besten Seite, obwohl es oft viel Staub gibt und die Vegetation ihre Lebendigkeit verloren hat.

Der November ist ein sehr variabler Monat. Manchmal hält das heiße, trockene Wetter an, manchmal füllt sich der Himmel mit Wolken und es droht zu regnen — aber wenn Sie das Glück haben, die ersten Regenfälle der Saison zu erleben, werden Sie das Drama nie vergessen.

Kleidungsempfehlung

Namibier haben eine etwas entspannte Einstellung zu Dresscodes. Eine Jacke und eine Krawatte sind sehr ungewöhnlich. In der Tat sind lange Hosen und ein Hemd mit Knöpfen oft ausreichend für einen formellen Anlass oder eine Arbeitskleidung. Ein Paar vernünftige Schuhe, Jeans und ein T-Shirt werden empfohlen.

Tagsüber ist es im Allgemeinen heiß. Packen Sie daher leichte, locker sitzende Kleidung in natürliche Stoffe wie Leinen oder Baumwolle, die Sie kühl halten und leicht zu waschen und zu trocknen sind.

Denken Sie daran, dass Sie im „Winter“-Monat für die kalten Abende ein warmes Tuch mitnehmen müssen.

Internetzugang Verfügbar

Telecom Namibia bietet einen Dienst namens Wi-Space an. Sie erwerben einen Wi-Space-Gutschein, mit dem Sie überall dort, wo Sie das Wi-Space-Logo sehen, eine WLAN-Verbindung herstellen können (etwa 40 Standorte in Namibia).

Alternativ ist in den meisten Ferienunterkünften im ganzen Land ein guter WLAN-Zugang verfügbar (kostenlos/kostenpflichtig).

Stromversorgung und Steckdosen

Steckdosen in Namibia sind vom Typ M (SABS-1661). Wenn der Stecker Ihres Geräts nicht der Form dieser Buchsen entspricht, benötigen Sie zum Anschließen einen Reisestecker. Reisesteckeradapter ändern einfach die Form des Steckers Ihres Geräts, um ihn an die Art der Steckdose anzupassen, an die Sie ihn anschließen müssen. Wenn es wichtig ist, einen Stecker anschließen zu können, egal was passiert, bringen Sie einen Adapter für alle Typen mit.

Steckdosen in Namibia liefern normalerweise Strom mit einer Frequenz von 230 Volt AC/50 Hz. Wenn Sie ein Gerät anschließen, das für einen 230-Volt-Stromanschluss gebaut wurde, oder ein Gerät, das mit mehreren Spannungen kompatibel ist, benötigen Sie lediglich einen Adapter. Wenn Ihr Gerät nicht mit 230 Volt kompatibel ist, ist ein Spannungswandler erforderlich.

Allgemeine Hinweise**Sicherheiten**

Explore Namibia cc ist als ein Unternehmen cc in Namibia eingetragen und ist offiziell ein Partner des Namib Tourism Boards (NTB), welches den Tourismus für die Regierung von Namibia regelt.

Explore Namibia ist volles Mitglied der Tour & Safari Association Namibia (TASA). Diese Organisation regelt den Tourismus in Namibia und bestimmt und kontrolliert Qualitätsstandards für alle seine Mitglieder.

Zum Zeitpunkt der Buchung ist eine Anzahlung von 25% erforderlich. Der ausstehende Betrag sollte spätestens 6 Wochen vor Reiseantritt erfolgen. Eine offizielle Rechnung wird Ihnen zugeschickt.

Allgemeine Geschäftsbedingungen

Reisebedingungen

Ausführungsgarantie ab 4 Personen.

Änderungen bleiben dem Veranstalter vorbehalten

Meine Namibia Safaris Allgemeine Geschäftsbedingungen

EXPLORE AFRICA TRAVEL

ALLGEMEINE GESCHÄFTSBEDINGUNGEN

I Allgemeines

1. Im Zusammenhang mit diesen Bedingungen werden folgende Parteien genannt:

a) Die Reiseagentur; die Firma oder die Person, die im Namen der Firma arbeitet, und die Reisen, Mietwagen und / oder Unterkünfte für die Öffentlichkeit, Privatpersonen oder eine Gruppe von Privatpersonen anbietet und organisiert.

b) Reisevertrag; die Vereinbarung zwischen der Reiseagentur und dem Kunden der die Organisation, Reservierung und / oder Buchung einer Reise, eines Mietwagens und / oder einer Unterkunft für einen Zeitraum von mindestens 24 Stunden, einschließlich mindestens zwei der folgenden Dienstleistungen, in Anspruch nimmt:

i. Transport;

ii. Unterkunft;

iii. Jeder andere Artikel, der nicht mit dem Transport oder der Unterkunft zusammenhängt, aber ein signifikanter Bestandteil der Reise ist.

c) Hauptbucher;

i. die Vertragspartei der Reiseagentur oder

ii. die an der angebotenen Reise teilnehmende Person oder

iii. die Person, die im Namen der an der Reise teilnehmenden Person handelt.

d) Reiseagent; das Unternehmen, das zwischen dem Reisenden und der Buchungsagentur als Vermittler hinsichtlich des Reisevertrags handelt.

e) Arbeitstage; die Tage Montag bis Freitag, ausgenommen gesetzliche Feiertage.

f) Geschäftszeiten; die Tage Montag bis Freitag von 09.00 bis 17.00 Uhr.

2. Diese Allgemeinen Geschäftsbedingungen gelten für alle Reiseverträge zwischen den oben genannten Parteien. Die Reiseagentur kann diese Bedingungen jedoch auch an dritte Parteien weitergeben, vorausgesetzt, dies wird deutlich bei der Nutzung angegeben.

3. Falls die Anzahl der Urlaubstage im Reisevertrag angegeben sind, zeigen der Ankunftstag und der Abreisetag als ganze Tage. Dies kann dazu führen, dass die Anzahl der Tage des tatsächlichen Aufenthalts weniger sind als die angegebenen Tage.

4. Der Reisevertrag ist amtlich, gültig und bindend, sobald der Hauptbucher das Angebot der Buchungsagentur annimmt. Die Annahme kann direkt oder über einen Reiseagenten erfolgen. Nach Annahme des Reisevertrages erhält der Hauptbucher die schriftliche Bestätigung elektronisch per Email. Dies kann als eine reine Bestätigung oder in Form einer Rechnung erfolgen.

5. Hauptbucher:

a) Der Hauptbucher, die Person, die für sich oder im Namen eines Anderen den Reisevertrag annimmt, hat die Reiseagentur vor oder spätestens zum Zeitpunkt der Annahme des Reisevertrages über alle personenbezogenen Daten seiner/ihrer Person, sowie der teilnehmenden Reisenden, welche für die Annahme und Ausführung des Reisevertrages wichtig sein könnten, zu informieren.

b) Wenn der Hauptbucher dies versäumt und es dadurch zur Stornierung der Reise von einem oder allen teilnehmenden Reisenden kommt, werden die entsprechenden Stornierungskosten dem Hauptbucher in Rechnung

gestellt. Der Hauptbucher haftet persönlich für die Erfüllung sämtlicher Verpflichtungen, welche im Reisevertrag aufgeführt sind.

- c) Die gesamte Korrespondenz, einschließlich des Zahlungsverfahrens, zwischen den Reiseteilnehmern und der Reiseagentur wird ausschließlich vom Hauptbucher, welcher den Reisevertrag akzeptiert hat, vorgenommen.
6. Der Hauptbucher akzeptiert, dass zum Zeitpunkt des Inkrafttretens des Reisevertrages eine Anzahlung von 25% des Gesamtbetrages fällig wird.
7. Wenn die Anzahlung oder die Gesamtzahlungen des Hauptbuchers nicht rechtzeitig bei der Buchungsagentur eingehen, wird ein Zinssatz von 15% auf den zu zahlenden Betrag zuzüglich etwaiger (rechtlicher) Kosten berechnet.
8. Der Restbetrag ist spätestens sechs Wochen vor Reiseantritt zu zahlen. Ist die vollständige Zahlung nicht erfolgt, hat der Hauptbucher die Vertragsbedingungen nicht eingehalten. Die Reiseagentur informiert den Hauptbucher schriftlich über eine letzte Möglichkeit, die Verpflichtungen zu erfüllen, indem der Hauptbucher den gesamten ausstehenden Betrag innerhalb von sieben Arbeitstagen zu zahlen hat. Wenn die Zahlung innerhalb dieser Zeitspanne immer noch nicht bei der Reiseagentur eingegangen ist, gilt der Reisevertrag als vom Hauptbucher storniert. Die Reiseagentur hat dann das Recht, die Anzahlung als Stornokosten einzubehalten. Es erfolgt keine Rückerstattung.
9. Kommt der Reisevertrag innerhalb von sechs Wochen vor dem Abreisetag zu Stande, ist die vollständige Zahlung unmittelbar fällig.
10. Alle Preise beinhalten Mehrwertsteuer, lokale Steuern, Mietwagen einschließlich Wartung, unbegrenzte Kilometer, Flughafentransfers (beschränkt auf Windhoek), eine Haftpflichtversicherung für das Fahrzeug und Unterkunft in Gästehäusern, Hotels und Lodges oder auf Campingplätzen, wie in der gewählten Route angegeben; es sei denn, diese sind deutlich unter AUSGESCHLOSSEN gekennzeichnet.
11. Die angegebenen Preise verstehen sich pro Person, sofern nicht anders angegeben. In diesen Preisen sind alle in dem Reisevorschlag beschriebenen Leistungen enthalten.
12. Die angegebenen Preise basieren auf dem Preisniveau, Wechselkurs, öffentlichen Abgaben, Steuern usw., die der Reiseagentur zum Zeitpunkt der Veröffentlichung bekannt sind. Die Preise dürfen nicht veröffentlicht oder an Dritte weitergegeben werden und sind nicht gültig für zukünftige Buchungen.
13. Bis zum Eingang der vollständigen Zahlung behält sich die Reiseagentur das Recht vor, die angegebenen Tarife zu erhöhen. Diese Erhöhung wird durch Änderungen der Transportkosten, Steuern, Abgaben und Wechselkurse verursacht. Der Reiseagentur ist es wichtig, den Reisenden von der Erhöhung in Kenntnis zu setzen und strebt dies stets an, ist jedoch nicht dazu verpflichtet.
14. Wenn ein Reisevertrag vom Hauptbucher gekündigt wird, fallen zusätzlich zu den schon vorgenommen Reservierungskosten (z. B. Vorauszahlungen für Lodges / Hotels / Mietwagen usw.) die folgenden Stornogebühren an:
- a) Stornierung bis zum 42. Tag (ausgenommen) vor dem Abreisetag: Anzahlung von 25%;
 - b) Stornierung ab dem 42. Tag (einschließlich) bis zum 28. Tag (ausgenommen) vor dem Abreisetag: 35% des Gesamtbetrags;
 - c) Stornierung ab dem 28. Tag (einschließlich) bis zum 21. Tag (ausgenommen) vor dem Abreisetag: 40% des Gesamtbetrags;
 - d) Stornierung ab dem 21. Tag (einschließlich) bis zum 14. Tag (ausgenommen) vor dem Abreisetag: 50% des Gesamtbetrags;
 - e) Stornierung ab dem 14. Tag (einschließlich) bis zum 7. Tag (ausgenommen) vor dem Abreisetag: 75% des Gesamtbetrags;
 - f) Stornierung ab dem 7. Tag (einschließlich) bis zum Tag der Abreise: voller (100%) Betrag fällig.
15. Kündigung des Reisevertrages
- a) Die Kündigung des Reisevertrages durch einen der teilnehmenden Reisenden gilt als Kündigung aller Verträge, was zu Stornogebühren für alle Reisenden gemäß Absatz 14 führt.
 - b) Wenn die anderen teilnehmenden Reisenden bereit sind, den Vertrag fortzusetzen, und die reduzierte Anzahl von

teilnehmenden Reisenden gemäß der Reiseroute möglich ist, gilt der Reisevertrag weiterhin als gültig. Es gilt dann Absatz 15c.

c) Die unter Punkt b genannten Reisenden sind verpflichtet, die für die (reduzierte) Teilnehmerzahl anfallenden Kosten zu zahlen.

16. Stornierungen, die außerhalb der offiziellen Geschäftszeiten eingereicht werden, gelten als am ersten nächsten Arbeitstag eingereicht.

17. Die Reiseagentur behält sich das Recht vor, alle Verträge und Vereinbarungen mit dem Hauptbucher aufgrund sachlich berechtigten, erheblichen und nicht vorhersehbaren

18. Gründen anzupassen oder zu stornieren. Die Stornierung muss schriftlich und innerhalb einer angemessenen Frist erfolgen. Es gelten die allgemeinen Stornierungsbedingungen. Es werden jedoch nur die Beträge zurückerstattet, die direkt bei der Reiseagentur eingegangen sind, keine entstanden Kosten, die außerhalb des Reisevertrages gemacht wurden, z. B. für Flüge.

a) Wenn aufgrund des Verhaltens des Hauptbuchers und der Reisenden die Stornierung einer Unterkunft verursacht wird, werden alle mit der Stornierung verbundenen Kosten dem Hauptbucher in Rechnung gestellt.

b) Sollte die Stornierung einer Unterkunft von der Reiseagentur verursacht worden sein, werden alle mit der Stornierung verbundenen Kosten von der Reiseagentur übernommen.

19. Der Hauptbucher und alle Reisenden sollten sich an alle Anweisungen der Reiseagentur halten, um den Reisevertrag ordnungsgemäß ausführen zu können. Reisende haften für Schäden, die durch Nichtbeachtung dieser Anweisungen entstehen.

20. Regeln der Reiseagentur

a) Der Reisende, der sich nicht an die Regeln der Reiseagentur hält oder Probleme jeglicher Art verursacht und daher Schwierigkeiten bei der Ausführung des Reisevertrages herbeiführt, kann von der Reise suspendiert werden, oder die Reiseagentur kann entscheiden, den Reisevertrag zu stornieren und die Reise abzusagen.

b) Alle Kosten im Zusammenhang mit hervorgebrachten Schwierigkeiten oder eventuelle Stornierungen werden diesem Reisenden in Rechnung gestellt.

21. Der Hauptbucher ist verpflichtet, jeden möglichen Schaden so weit wie möglich zu vermeiden und zu vermindern.

22. Wenn während einer Reise unerwartete Umstände (wie Autounfälle, Verspätungen usw.) eine Änderung des vorgegebenen Reiseplans erforderlich machen, wird die Reiseagentur versuchen, den Reiseplan nach Möglichkeit entsprechend zu ändern. Die Reiseagentur ist jedoch nicht dazu verpflichtet und alle mit diesen Änderungen verbundenen Kosten werden dem Hauptbucher in Rechnung gestellt.

23. Jegliche Versehen, die in Veröffentlichungen, der Korrespondenz oder den Preisberechnungen sowie anderweitig von der Reiseagentur gemacht werden, sind für diese unverbindlich und können korrigiert werden. Die Art der Fehler, auf die hier Bezug genommen wird, sollten, aus der Sicht eines normalen Reisenden, leicht erkennbar sein.

24. Annahme des Reisevertrages:

a) Nach Annahme des Reisevertrages hat der Hauptbucher noch stets die Möglichkeit eine Anpassung der Reiseroute zu verlangen. Bis sechs Wochen vor Reiseantritt werden diese Änderungen weitestgehend berücksichtigt und von der Reiseagentur schriftlich bestätigt.

b) Die Reiseagentur kann dem Hauptbucher eine Bearbeitungsgebühr sowie die Stornierungskosten der Unterkünfte / Campingplätze pro Änderung als Korrekturkosten in Rechnung stellen, sollten die Änderungen nach sechs Wochen vor Reiseantritt oder während der Reise verlangt werden.

c) Eine Verschiebung des Abreisetages oder eine Reduzierung der Teilnehmerzahl nach sechs Wochen vor Reisebeginn gilt als (Teil-) Stornierung, da von Seiten der Unterkünfte für diese Änderungen Stornokosten berechnet werden. Diese werden dem Hauptbucher in Rechnung gestellt.

25. Vor Ausführung des Reisevertrages kann der Hauptbucher einen teilnehmenden Reisenden durch eine andere Person ersetzen. Hierfür gelten folgende Bedingungen:

a) die ersetzende Person akzeptiert alle vereinbarten allgemeinen Geschäftsbedingungen und Vereinbarungen;

- b) Der Antrag auf den Wechsel muss mindestens 7 Werktage vor Abflug gestellt werden.
- c) Die etwaigen Geschäftsbedingungen der anderen Vertragsparteien (Hotels, Unterkünfte usw.) lehnen einen solchen Wechsel nicht ab.
- d) Der Hauptbucher, der ausgewechselte Reisende und der ersetzende Reisende haften für die vollständige Zahlung des (restlichen) zu zahlenden Gesamtbetrags, einschließlich etwaiger Anpassungskosten, Kommunikationskosten und anderer etwaiger Kosten im Zusammenhang mit dem Wechsel.
26. Die Reiseagentur ist verpflichtet, den Vertrag im Einklang mit den Erwartungen des Hauptbuchers auszuführen, sofern diese Erwartungen angemessen sind.
27. Entspricht die Reise bei Ankunft nicht den Erwartungen des Hauptbuchers, ist dieser verpflichtet, die Reiseagentur und die beteiligten Parteien unmittelbar zu informieren, damit die Reiseagentur und die beteiligten Parteien eine geeignete Lösung finden können. Die Reiseagentur wird in diesem Fall ihr Möglichstes tun, den Reisenden mit Rat und Tat zur Seite zu stehen und zu unterstützen.
28. Die Reiseagentur übernimmt keine Verantwortung für falsche Informationen welche auf Fotos, in Broschüren und Anzeigen oder Websites von Dritten veröffentlicht wurden. Sie haftet auch nicht für Produkte oder Dienstleistungen, die von Drittparteien wie Hotels, Fluggesellschaften usw. angeboten werden. Zudem ist die Reiseagentur nicht verantwortlich für Fahrlässigkeit, Unannehmlichkeiten, Verzögerungen, Verluste oder Verletzungen, welche von diesen Anbietern verursacht wurden.
29. Jeder Reisende sollte im Besitz aller vollständigen Reisedokumente sein, welche einen gültigen Reisepass sowie gegebenenfalls ein gültiges Visum, ein Impfpass und für die Erwachsenen einen gültigen Führerschein beinhaltet. Sollte einer der Reisenden diese Dokumente nicht besitzen und wäre daher nicht in der Lage, an (einem Teil) der Reise teilzunehmen, werden dem Hauptbucher alle aus dieser Situation hervorgegangenen Kosten in Rechnung gestellt.
- a) Personen unter 18 Jahren müssen neben dem Reisepass ihre originale Geburtsurkunde vorzeigen können, in der beide Eltern aufgeführt sind. Erforderlich ist eine internationale Geburtsurkunde oder eine beglaubigte englische Übersetzung zusätzlich zu dem Original.
- b) Reist ein Minderjähriger nicht in Begleitung beider sorgeberechtigter Elternteile, muss außerdem nachgewiesen werden, dass der nicht anwesende Elternteil mit der Reise einverstanden ist. Es sind in dem Fall die eidesstattliche Einverständniserklärung, eine beglaubigte Passkopie und Kontaktdaten des nicht anwesenden Elternteils vorzuweisen.
- c) Keine Einverständniserklärung ist nur dann nicht erforderlich, wenn ein gerichtlicher Beschluss über alleiniges Sorgerecht, eine Sterbeurkunde oder eine Negativbescheinigung des Jugendamts vorzuweisen ist. Fluglinien und Einreisebehörden sind diesbezüglich sehr streng, machen Sie also sicher, dass Sie alle Unterlagen mit sich führen.
30. Es liegt in der Verantwortung des Hauptbuchers eine Reiserücktrittsversicherung, Reisekrankenversicherung und eine Reiseversicherung abzuschließen oder dies zu belassen.
31. Sonstige behördliche Auflagen
- a) Sollten gesetzliche oder sonstige behördliche Auflagen die Haftung der lokalen Dienstleistungsunternehmen reduzieren, so gilt dies auch für die Reiseagentur.
- b) Die Reiseagentur haftet nicht für Kosten, die durch eine Versicherung wie eine Reiserücktrittsversicherung oder eine (Kranken-) oder Reiseversicherung gedeckt sind oder gedeckt werden könnten.
32. Die Reiseagentur kann nicht für (persönliche) Schäden noch für den Tod eines teilnehmenden Reisenden oder für sonstige Schäden, die sich aus diesen tragischen Ereignissen ergeben, verantwortlich gemacht werden.
33. Alle Befreiungen oder Ausnahmen in Bezug auf die Haftung der Reiseagentur, welche in diesen Allgemeinen Geschäftsbedingungen aufgeführt werden, gelten auch für alle Mitarbeiter, die Geschäftsleitung und die Eigentümer der Reiseagentur, sofern dies nicht gesetzlich unzulässig ist.

II Autovermietung

1. Der Hauptbucher/Reiseteilnehmer geht mit der Autovermietung einen direkten Vertrag über die Allgemeinen Geschäftsbedingungen der Autovermietung ein. Die Reiseagentur ist hierbei nicht beteiligt und kann nicht für

irgendwelche Schwierigkeiten, Probleme oder Schäden haftbar gemacht werden.

2. Für die Autovermietung gelten jederzeit die Allgemeinen Geschäftsbedingungen des Autovermieters. Bei Abweichungen zwischen den Geschäftsbedingungen der Reiseagentur und den Geschäftsbedingungen des Autovermieters gelten die Bedingungen des Autovermieters nur für die Autovermietung.
3. Die Reiseagentur und die Autovermietung behalten sich das Recht vor, das gebuchte Fahrzeug durch ein gleichwertiges oder eine Aufwertung zu ersetzen.
4. Alle Fahrzeuge werden gemäß eines Standard-Mietvertrags gemietet, der im Büro der Autovermietung zu unterzeichnen ist.
5. Die Mindestmietdauer beträgt 6 Tage. Die Tagessätze werden auf 24-Stunden-Basis vom Zeitpunkt der Abholung bis zum Zeitpunkt der Rückgabe berechnet.
6. Eine Verlängerung der Mietzeit muss spätestens 2 Tage (48 Stunden) vor dem vereinbarten Abgabetermin mit der Reiseagentur vereinbart werden. Diese Verlängerung kann jedoch nicht garantiert werden, da sie auf der Verfügbarkeit des Fahrzeugs beruht.
7. Die Versicherungsbedingungen des Fahrzeugs sind der Mietwagenfirma vorbehalten, bei der das Fahrzeug von der Reiseagentur gebucht wurde.
8. Langzeit- und Einwegmieten (z. B. Abholung in Windhoek und Rückgabe in Maun) sind auf Anfrage möglich.
9. Der Hauptbucher / Fahrer hat einen gültigen und unbeschädigten Führerschein vorzulegen. Gültige Führerscheine sind: ein internationaler Führerschein, ein europäischer Führerschein, ein nationaler Führerschein in englischer Sprache. Sollte der nationale Führerschein nicht in englischer Sprache ausgestellt sein, muss eine amtlich beglaubigte, englische Übersetzung dem nationalen Führerschein beiliegen.
10. Das Mindestalter des Fahrers/der Fahrer muss 25 Jahre betragen, es sei denn, die Geschäftsführung hat vorher schriftlich etwas anderes genehmigt.
11. Für zusätzliche zugelassene Fahrer wird eine Tagesgebühr erhoben.
12. Ohne vorherige Genehmigung und eine Grenzübertritts Erlaubnis darf kein Fahrzeug über die Grenzen Namibias befördert werden.

III Unterkunft

1. Der Hauptbucher geht einen direkten Vertrag mit der jeweiligen Unterkunft über den jeweiligen Aufenthalt ein. Die Reiseagentur ist hierbei nicht beteiligt und kann nicht für irgendwelche Schwierigkeiten, Probleme oder Schäden haftbar gemacht werden.
2. Die Allgemeinen Geschäftsbedingungen der Unterkunft gelten zu jeder Zeit. Bei Abweichungen zwischen den Bedingungen der Reiseagentur und den Bedingungen der Unterkunft gelten die Bedingungen der Unterkunft für den Aufenthalt in dieser Unterkunft.
3. Die Reiseagentur behält sich das Recht vor, die gebuchte Unterkunft durch eine ähnliche zu ersetzen.

IV Persönliche Daten

1. Die Reiseagentur sammelt einige personenbezogene Daten vom Hauptbucher und allen Reisenden, beschränkt diese Daten jedoch nur auf die, welche den Abschluss des Reisevertrags erleichtern und für die damit verbundenen Anforderungen und Sicherheitsmaßnahmen erforderlich sind, so z. B. Notfallkontakte, Allergien, usw.
2. Die Reiseagentur versichert dem Hauptbucher und allen Reisenden, dass ihre Daten jederzeit sicher und vertraulich behandelt und ohne ausdrückliche Zustimmung dieser nicht frei an Dritte weitergegeben werden.
3. Die Reiseagentur nutzt die Plattform und das Bewertungssystem ausschließlich zur Erfassung und Analyse der Bewertungen über die Reiseagentur und die Erfahrungen der Reisenden nach Abschluss des Reisevertrags. Zu diesem Zweck übermittelt die Reiseagentur den Vornamen, die E-Mail-Adresse (n) und die Buchungsnummer der Reisenden an die Plattform. Sollte ein Reisender NICHT damit einverstanden sein, dass seine / ihre oben genannten Daten weitergegeben werden, muss diese/r die Reiseagentur schriftlich darüber in Kenntnis setzen und auch die Sicherheitsbedenken nennen. Weitere Informationen zu den Datenschutzbestimmungen finden Sie in den Datenschutzbestimmungen.